


# Novinky v programu Účtárna 2.06

## *V Rozpočtech možnost nastavit zaokrouhlování na tisíce bez desetinných míst*

Popis: V tabulce Rozpočty lze nastavit zaokrouhlování na tisíce bez desetinných míst.

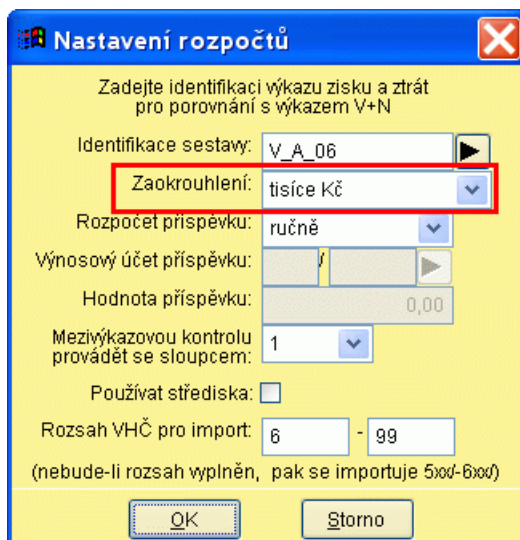
Nastavení: svépomocí.

Umístění: tlačítko  --> *Různé - Nastavení.*

Modul: Výkazy a rozpočty.

Návod: neuvedeno

### Zaokrouhlení v Rozpočtech



**Nastavení rozpočtů**

Zadejte identifikaci výkazu zisku a ztrát pro porovnání s výkazem V+N

Identifikace sestavy: V\_A\_06

**Zaokrouhlení: tisíce Kč**

Rozpočet příspěvku: ručně

Výnosový účet příspěvku: /

Hodnota příspěvku: 0,00

Mezivýkazovou kontrolu provádět se sloupcem: 1

Používat střediska:

Rozsah VHČ pro import: 6 - 99  
(nebude-li rozsah vyplněn, pak se importuje 5xxx-6xxx)

OK Storno

## *Převod účtů výkazů na skutečné účty z osnovy*

Popis: nový režim pro převod účtů výkazů na skutečné účty z osnovy. Převodní tabulka umožňuje používat vlastní analytiku uživatele bez nutnosti úprav analytik jednotlivých výkazů v každé aktualizaci vzorců. Pokud tedy uživatel programu používá vlastní analytiku účtu, která se neshoduje s analytikou použitou ve výkazu, může vazby mezi jednotlivými analytikami definovat právě v převodní tabulce. Vyplněná převodní tabulka je poplatná každé další aktualizaci výkazů a je třeba ji doplňovat pouze o účty nově zařazené do účtové osnovy uživatele. Pro rychlé vyplnění převodní tabulky je vhodné použít funkci **Hromadné vyplnění (Převodní tabulka účtů - Různé - Hromadné vyplnění)**

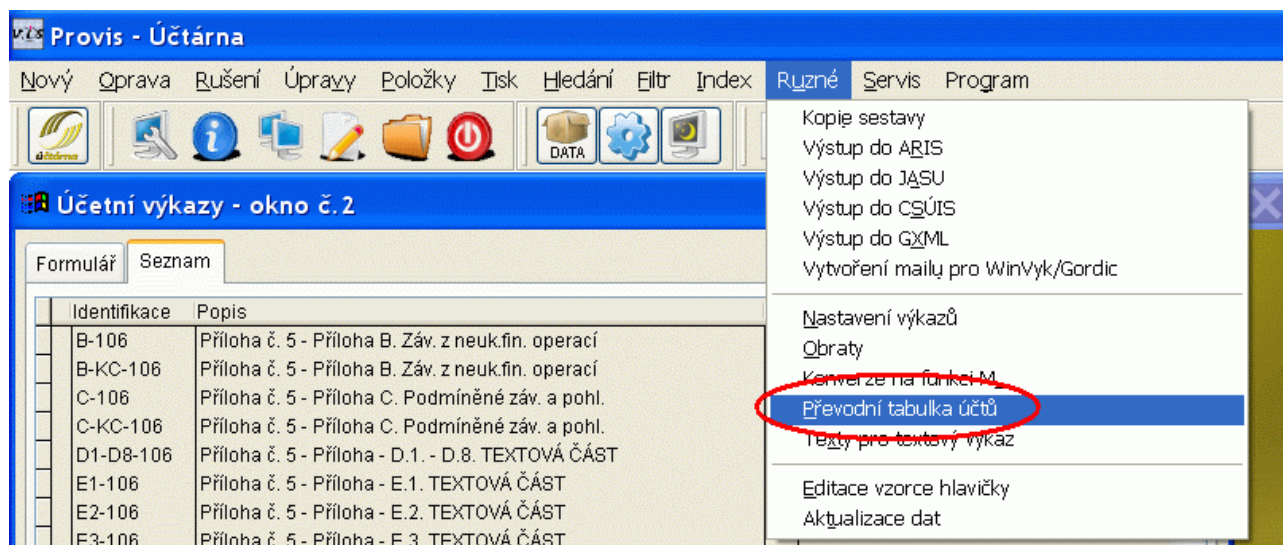
Nastavení: svépomocí.

Umístění: tlačítko  --> *Různé - Převodní tabulka účtů*

Modul: Výkazy a rozpočty.

Návod: neuváděno.

### Převodní tabulka účtů v menu programu



### Export výkazů ve formátu XGML

Popis: ve Výkazech byly odděleny volby pro export do CSÚIS (tj. export přímo do aplikace Ministerstva financí) a do GXML (export do Automatu Gordic místně příslušného Krajského úřadu).

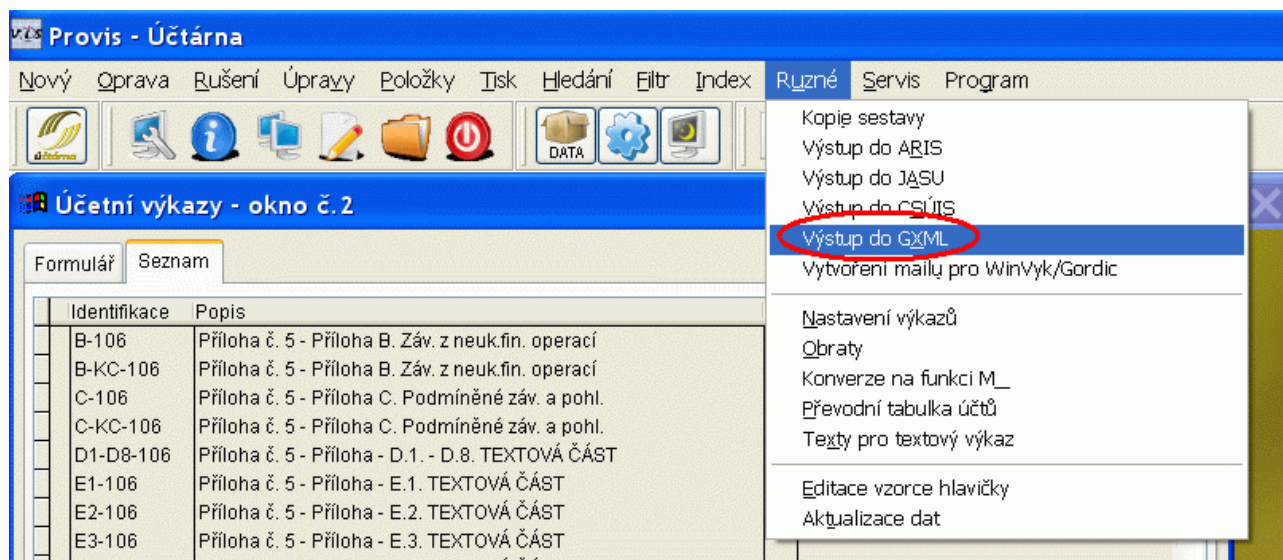
Nastavení: není potřeba.

Umístění: tlačítko  --> **Různé - Export do XGML.**

Modul: Výkazy a rozpočty.

Návod: neuváděno.

### Export do XGML



## ***Nová volba pro vytvoření mailu do WinVyk (Gordic)***

Popis: Funkce vytvoří emailovou zprávu pro odeslání výstupu pro Automat Gordic místně příslušného KÚ (export do GXML) přímo v programu Účtárna.

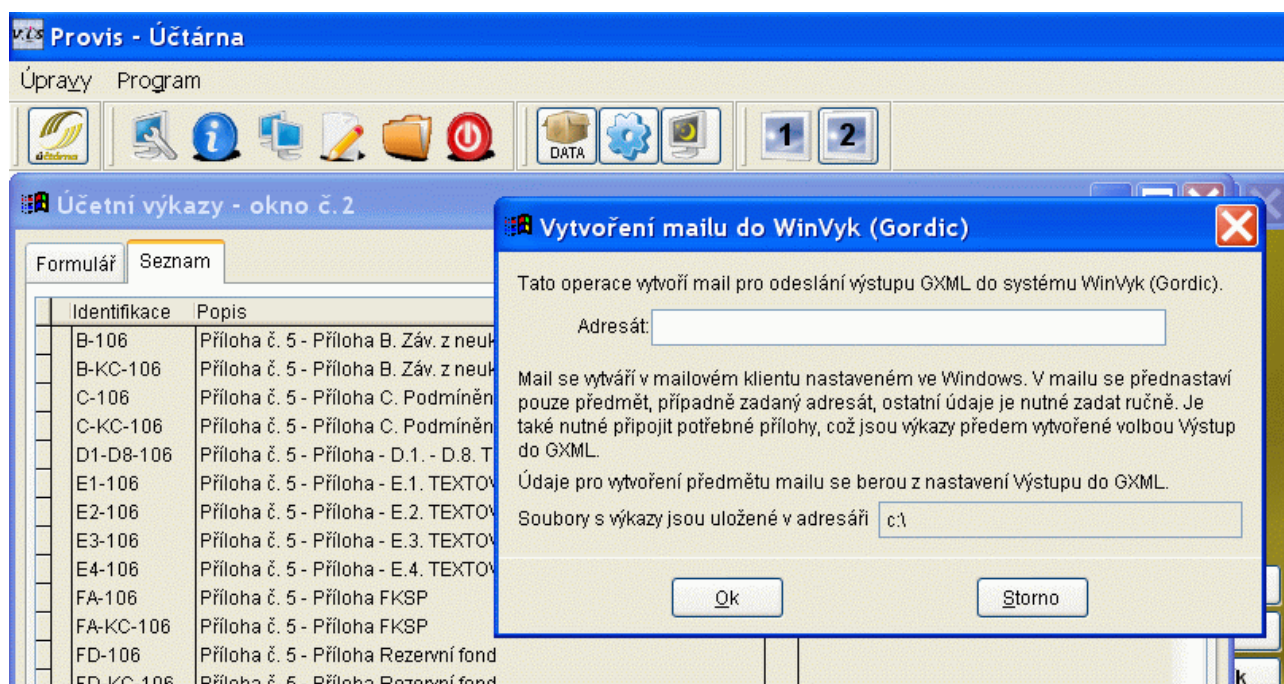
Nastavení: není potřeba.

Umístění: tlačítko  --> **Různé - Vytvoření mailu pro WinVyk/Gordic**

Modul: **Výkazy a rozpočty.**

Návod: neuváděno.

### **Vytvoření mailu pro WinVyk**



## ***Automatická aktualizace obrátů z deníku***

Popis: před tiskem nebo exportem výkazu se vždy provádí aktualizace obrátů z deníku (dřívější dotaz na aktualizaci je vypuštěn)

Nastavení: není potřeba.

Umístění: tlačítko 

Modul: **Výkazy a rozpočty.**

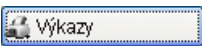
Návod: neuváděno.

## ***Texty pro textové výkazy***

Popis: Funkce obsahuje jednoduchý textový editor, kterým hromadně zapíšeme texty pro textovou přílohu, na které stojí kurzor.



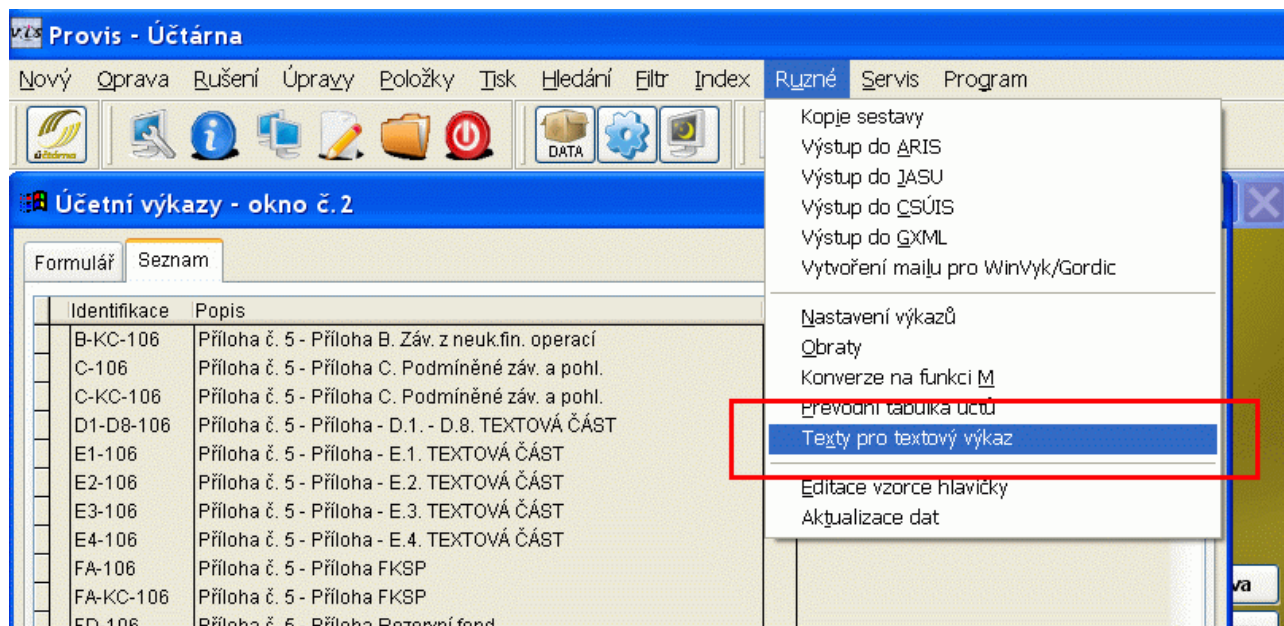
Nastavení: po spuštění funkce je potřeba vyplnit požadované texty. Od dodavatele programu zde žádné texty nejsou vyplněné.

Umístění: tlačítko  --> **Různé - Texty pro textový příkaz**

Modul: **Výkazy a rozpočty.**

Návod: neuváděno.

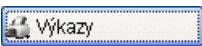
### Texty pro textový výkaz



### ***Jméno souboru pro export do XML***

Popis: v hlavičce příkazu je přidána položka **Soubor XML**, kde lze zadat jméno souboru pro export do XML.

Nastavení: není potřeba.

Umístění: tlačítko  --> **režim Oprava**

Modul: **Výkazy a rozpočty.**

Návod: neuváděno.

### Export do XML

Účetní výkazy - okno č. 2

Oprava věty Seznam

Identifikace: H-KC-106

Popis: Příloha č. 5 - Příloha Pozemky  
(v Kč)

Druh sestavy:

Nastavení XML

Vzorec pro zaokrouhlování dat před generováním sestavy:

Vzorec pro zaokrouhlování položek při generování sestavy:

Poslední sloupec: 4      0. sloupec: 65      Ostatní sloupce: 15      Číslo řádku:

Datovy: 2      Opakovat 0. sloupec:       Délka řádku: 144      Dělit na stránky:

Kritérium:  ▶

IKF:       JASU 1. kód: 8804      JASU 2. kód: 0070      ARIS identifikace: 068

Typ tisku: nenastavovat      Typ hlavičky: Vzorcem      Nastavení exportních kódů pro: uživatelské

Druh text.výkazu:       Soubor XML: **PRILOHA**

Uložit      Storno

## ***Souhrnný výkaz***

Popis: V seznamu výkazů přibyl výkaz označený "P-106 Souhrnná příloha č.5 pro hromadný tisk a export" (resp. výkaz P-KC-106, který je v Kč), pomocí kterého z programu vytiskneme (nebo vyexportujeme) všechny výkazy Přílohy najednou.

Nastavení: není potřeba.

Umístění: tlačítko 

Modul: **Výkazy a rozpočty.**

Návod: neuváděno.

## **Souhrnné výkazy**

Účetní výkazy - okno č. 2

Formulář Seznam

Identifikace	Popis	Ikf	Vzorec pro přípravu dat
H-KC-101	Příloha č. 5 - Příloha		
***106***	*****Aktualizace k 15.9.2010 *****		
V-C-106	Příloha č. 2 - Výkaz zisku a ztráty		
V-KC-106	Příloha č. 2 - Výkaz zisku a ztráty		
R-C-106	Příloha č. 1 - Rozvaha		
R-KC-106	Příloha č. 1 - Rozvaha		
P-106	souhrnná příloha č.5 pro hromadný tisk a export		
P-KC-106	souhrnná příloha č.5 pro hromadný tisk a export		
A1-A3-106	Příloha č. 5 - Příloha - A.1. - A.3. TEXTOVÁ ČÁST		
A4-106	Příloha č. 5 - Příloha A.4. Podrozvahové účty		
A4-KC-106	Příloha č. 5 - Příloha A.4. Podrozvahové účty		
A5-106	Příloha č. 5 - Příloha A.5. Závazky soc., zdr. poj		
A5-KC-106	Příloha č. 5 - Příloha A.5. Závazky soc., zdr. poj		
A6-A9-106	Příloha č. 5 - Příloha - A.6. - A.9. TEXTOVÁ ČÁST		
A10-106	Příloha č. 5 - Příloha A.10. Hlavní část		
A10-KC-106	Příloha č. 5 - Příloha A.10. Hlavní část		
B-106	Příloha č. 5 - Příloha B. Záv. z neuk.fin. operací		
B-KC-106	Příloha č. 5 - Příloha B. Záv. z neuk.fin. operací		
C-106	Příloha č. 5 - Příloha C. Podmíněné záv. a pohl.		
C-KC-106	Příloha č. 5 - Příloha C. Podmíněné záv. a pohl.		

Nový Oprava |< < > >| Zavřít